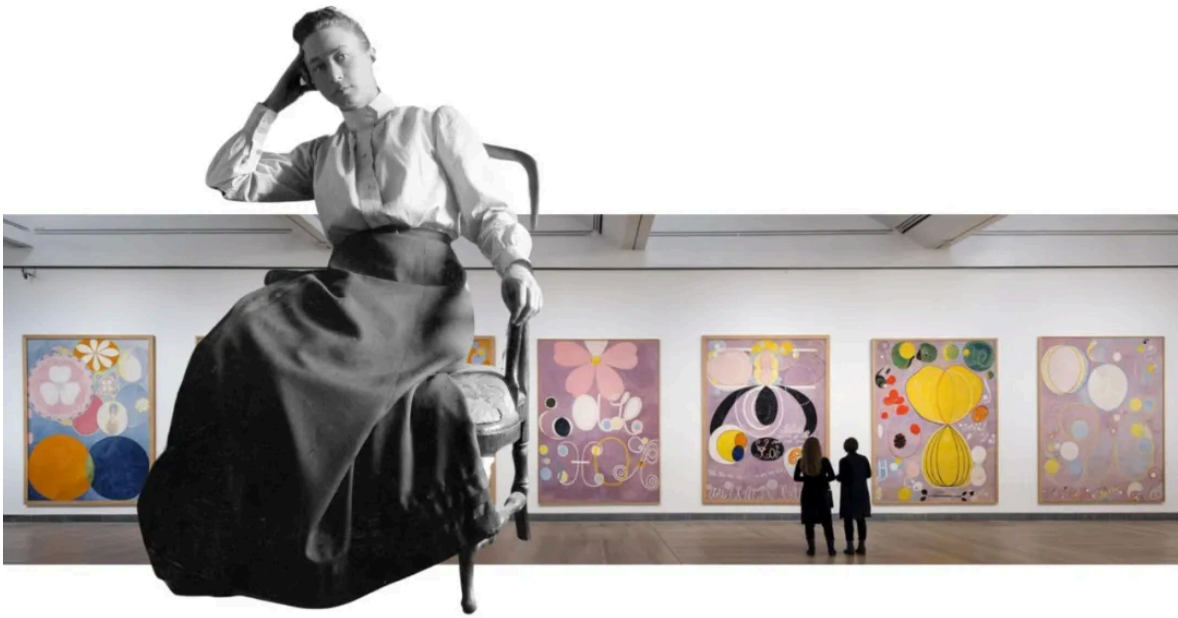


灵性的觉醒 | 证道学与现代艺术的精神革命 (一)

Original 周宇Joeyl 秘苑玫瑰 2026年3月12日 07:25

你认识希尔玛·阿芙·克林特 Hilma af Klint



但是你是否认识这些大家?



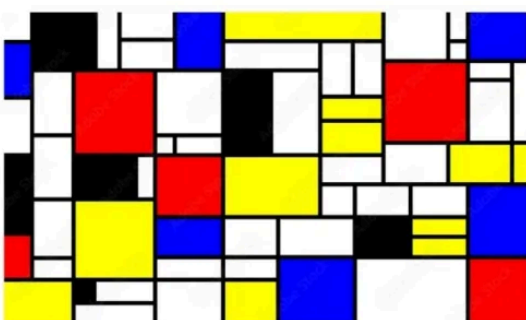
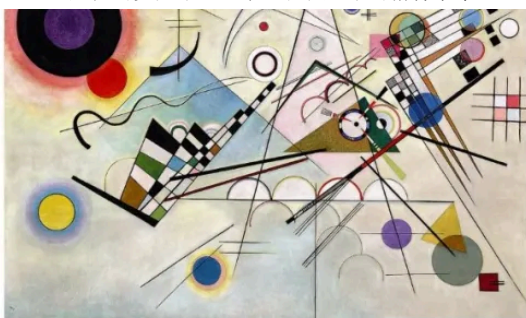
你
熟
悉

WASSILY KANDINSKY

瓦西里·康定斯基

PIET MONDRIAN

皮特·蒙德里安



但
你
是
否
熟
悉
：

在以上所有这些人的背后，
有着一个共同的精神启发源头——证道学？

缘起

本文系列希望为近来艺术界对于证道学（神智学）和人智学渊源的重新审视进行一个尽量完整的梳理。这个念头发端于疫情之后，原本证道学与现代抽象艺术的直接关联如今已是艺术界的共识，但是其实这个关联并没有终止，在过去的一百年里，证道学以它的开放性和前瞻性，并融合了神秘主义和赫尔墨斯主义等传统智慧，仍然在以新的形式透过艺术的媒介表达出来。

证道学（Theosophy）并不符合它的英文字面含义，也就是说，后者原本指的是欧陆传统的自然神性观念，以德国神秘主义者雅各·波墨（Jakob Böhme）为代表人物，但是在十九世纪末，布拉瓦茨基夫人（Helena P. Blavatsky）重新诠释了这个词汇，用来指代源自东方的、关于宇宙的真知。清末民初，外交家伍廷芳将其翻译为「证道学」，主要是为了纠正当时社会对该学说迷信的误解，并赋予其更符合中国传统文化、且具科学理性的内涵。伍廷芳极力主张「世界人类皆兄弟」（Universal Brotherhood）这一信念，他认为「证道学」这一名称更能体现这种普世的道德高度。

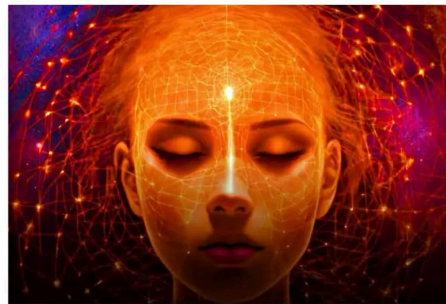
证道学为艺术家们提供了一套超越物质世界的理论框架，让他们相信艺术的使命是表现「肉眼看不见」的灵性真相，放弃模仿自然、转而表达主观。二十世纪伊始，在瑞典的斯德哥尔摩，一位名叫克林特的女画家在某种神圣召唤的驱使下，开始创作一系列巨幅的抽象画作。

同一时期，在德国的慕尼黑，一位名叫康定斯基的人正在阅读一本叫做《秘密教义》的奇书，思考该怎样把色彩与形式从物质束缚中解放出来。而在荷兰，一个名叫蒙德里安的年轻艺术家加入了一个组织「证道学学会」，开始探索垂直与水平线条背后的宇宙奥秘。

这三位艺术家都是大名鼎鼎的抽象艺术奠基人，他们的经历揭示了一个长期被忽视的历史真相：现代抽象艺术的诞生，与证道学运动有着深刻而不可分割的联系。这场精神革命不仅重新定义了艺术的可能性，更在今天继续以新的形式影响着当代艺术创作。

证道学世界

本文以在线讲座的形式与「证道学世界」公众号合作推出，欢迎关注该公众号以查找三次讲座的视频，并了解更多相关资讯。



| 证道学箴言 | Theosophy Maxim

我们的职责是保持人类的灵性直觉。

—H.P.布拉瓦茨基

Our duty is to keep alive in man his spiritual intuition.

—H.P.Blavatsky



公众号：证道學世界

在线版
系列讲座

第一部分：证道学的革命与叛逆精神

- 世纪之交的自动性绘画
- 证道学学会横空出世
- 证道学的视觉图像革命

第二部分：抽象艺术先驱

- 康定斯基：将精神性理论化的先驱
- 蒙德里安：从信仰到视觉语言的转化
- 阿夫·克林特：被遗忘的抽象艺术先驱
- 精神性如何催生抽象语言

第三部分：多元化的证道学艺术实践

- 证道学与欧洲早期先锋艺术
- 人智学艺术观：从歌德到灵性色彩学
- 心理形态：超意识的艺术探索
- 美国西部的超验绘画团体
- 博伊斯：从人智学到社会雕塑

第四部分：水瓶座时代的新兴理念

- 证道学倡导的东西方精神交流
- 瓠海：美国西岸的灵性艺术据点
- 新时代运动的灵性浪潮

第五部分：二十一世纪的重新发现

- 从边缘到中心
- 新千年的浪潮
- 当代神秘主义的拥抱：新的灵性艺术实践
- 灵性作为现代性的另一面



The Eye of God, Georgiana Houghton, 1862

第一部分

▶ 证道学的革命与叛逆精神

1.1 世纪之交的自动性绘画

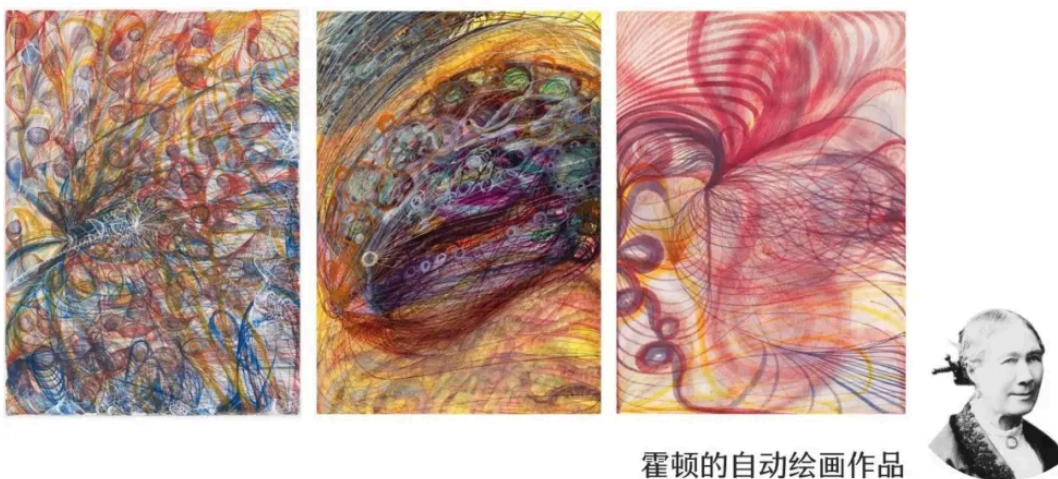
十九世纪末，西方社会正经历着深刻的精神危机。工业革命带来的唯物主义浪潮、科学理性主义对传统宗教信仰的侵蚀，以及现代化进程中人们对意义的渴求，共同催生了对另类精神道路的探索。许多欧洲知识分子和社会大众都感受到一种「灵魂的空虚」与「意义的丧失」。

科学与理性主义的兴起削弱了传统教会的权威，工业革命、资本主义生产关系的飞速发展，让人感到被机器支配，失去了人与自然、人与自我的和谐。科学成了新的信仰体系，人类理性被神化，但过度理性化导致人类情感、信仰与道德的贫乏。在宗教与哲学层面，许多人转向神秘主义、佛教、道教等「另类精神道路」，试图寻找超越物质与理性的新意义。

那时欧洲已经盛行一种源自美国的、叫做「通灵主义」(Spiritualism)的社会风气，人们相信在人死后精神不灭，而灵界则是一个灵魂不断互动和成长的地方。人们举办「降神会」(Seance)等魔法仪式，跟亡灵沟通，因为通灵主义相信灵魂不仅能够彼此之间互相沟通，

而且能够向活着的人提供诸如道德伦理以及宇宙本质之类的建议。这也使得人们相信，活着的人也有一个看不见的灵性层面，这个精神的层面可以比肉身的生命更宽泛和持久。

这个时期出现了一种称作「自动绘画」的艺术创作方式，艺术家们在「出神」状态下跟灵界沟通，让灵体引导自己手中的画笔。早在1859年，一个经常参加降神会的英国妇人，名叫乔治亚娜·霍顿（Georgiana Houghton），受到启发，尝试自己充当灵媒、让灵体引导创作。从那时开始，五十多岁的霍顿开始创作了一些笔触自由却充满灵感的作品。她作画的时候并不需要出神，但她的手仿佛不受意识控制地移动，任由手指被某种力量引导，比如她说自己的作品《上帝之眼》受到了意大利画家提香在灵界的点拨。1871年，伦敦的艺术家协会为她举办了一场画展，霍顿自己花钱租用画廊四个月，还设计并出版了精美的烫金标题目录送给皇室。她为展览创作了数量惊人的画作，一口气画了155幅，都是在灵体的指引下完成的。今天我們也许会把这些叫做「原生艺术」，但是当时的媒体完全无法理解这些涂鸦一般的「灵异画作」，那个时候还没有「抽象」的概念，她描绘的并非自然界的物体，而是她的精神体验。从那以后她这个名字就销声匿迹了，直到2015年，她的画才重新浮出水面，在一些画廊巡展。



霍顿的自动绘画作品

超现实主义兴起时，正是弗洛伊德提出潜意识的时候，从创始人安德烈·布勒东（André Breton）开始，就注重使用「自动绘画」方式的用潜意识创作，强调艺术应摆脱传统的理性控制，转而探索潜意识的纯粹。这一认知从「灵体世界」转变到了「潜意识世界」，从此，自动性不是胡乱涂抹，而是潜意识与身体联动下的即兴表达，甚至可以将颜料直接滴洒在画布上，拥抱潜意识的混乱无序。

但是同样作为自动绘画大师，瑞典的希尔玛·阿夫·克林特（Hilma af Klint）走的却是一条「超意识」的道路，她的画作里充满含义深刻的几何构型。1880年，年仅18岁的克林特失去

了心爱的妹妹，开始频繁地参加降神会，一直重视这个方式。1896年，已经成长为艺术家的克林特，和四位闺蜜组成「五人组」(De Fem)，融合她当时学到的新兴的证道学，进行祈祷、冥想和降神会。她们声称接收到「智慧大师」的信息，传授「灵魂的知识」。从这时起，克林特就开始创作自动绘画，她比法国的超现实主义早了20年，而且这些画作承载着深奥的意图和启迪。

早期领袖

HELENA BLAVASKY

布拉瓦茨基

ANNIE BESANT

安妮·贝森特

C. W. LEADBEATER

利比得



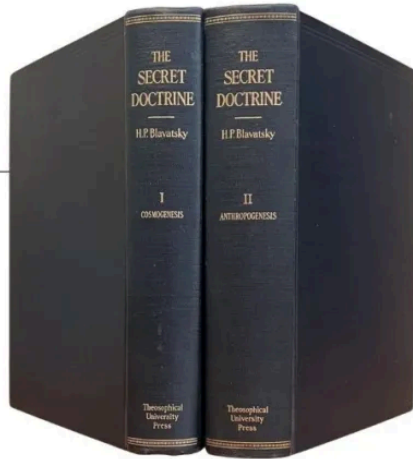
1.2 证道学学会横空出世

1875年11月17日，海伦娜·布拉瓦茨基与亨利·奥尔科特 (Henry S. Olcott) 在纽约创立证道学学会，这标志着精神革命运动的正式开始。布拉瓦茨基是俄国贵族出身，她一辈子叛逆社会被赋予的角色定型，决然地踏上寻求真理之路，希望掌握融合东西方宗教哲学的古老智慧。她在1877年出版的《揭开伊西斯的面纱》(Isis Unveiled) 和1888年的《秘密教义》(The Secret Doctrine)，成为影响整整一代艺术家的核心文本。

布拉瓦茨基的一生充满传奇色彩，她十七岁时草率地嫁给一位年长的俄国将军，但婚后仅三个月便逃离，开始了长达二十多年的全球神秘旅行，在这些旅程中接触到各种神秘学传统。最关键的经历据称发生在西藏：布拉瓦茨基宣称自己在西藏的日喀则接受过「真师」(Mahatmas) 的教诲，这些已经达到高度灵性进化的灵体向她传授了「古老智慧」——融合了印度教、佛教、诺斯替主义、新柏拉图主义和西方秘传传统的综合性知识体系。她所创立的证道学，视野极其宏大，核心教义与西方传统正统信仰完全不同：精神进化论（宇宙和人类都在经历持续的灵性进化）、宇宙意识与一元论（存在单一的神圣绝对，物质世界只是表象）、以及普世兄弟情谊（不分种族、性别、阶级的人类团结）。

证道学认为人类正处于持续灵性进化过程中，这一信念对艺术家产生了深远影响。证道学从东方哲学引入了轮回与业力概念，认为灵魂通过多次转世不断学习和进化，每一生的行为创造业力，这一概念为西方艺术家提供了超越基督教线性历史观的新视角。布拉瓦茨基率先反对种族歧视、倡导男女平等，证道学的普世情怀和包容性，解释了为何大量女性艺术家和边缘群体能在其中找到归属感。证道学认为现实世界分为多个层面，感官所见的分离和多样性都是表象，深层实在是统一和神圣的。这一观念为抽象艺术提供了理论基础：如果物质形式只是幻象，那么艺术就应该超越具象再现，直接表达精神实在。

秘密教义



1888
MME. HELENA
BLAVASKY

FOUNDATIONS

主要社会贡献



安妮·贝赞特

- 妇女权利与女性解放运动
- 贫困人口教育与福利
- 印度国家独立运动
- 促进东西方文化交流



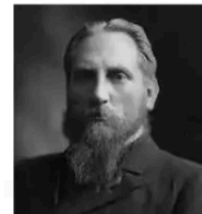
亨利·奥尔科特

- 佛教复兴运动的关键推动者
- 推动现代教育在南亚的发展
- 保护南亚本土宗教传统



利比德

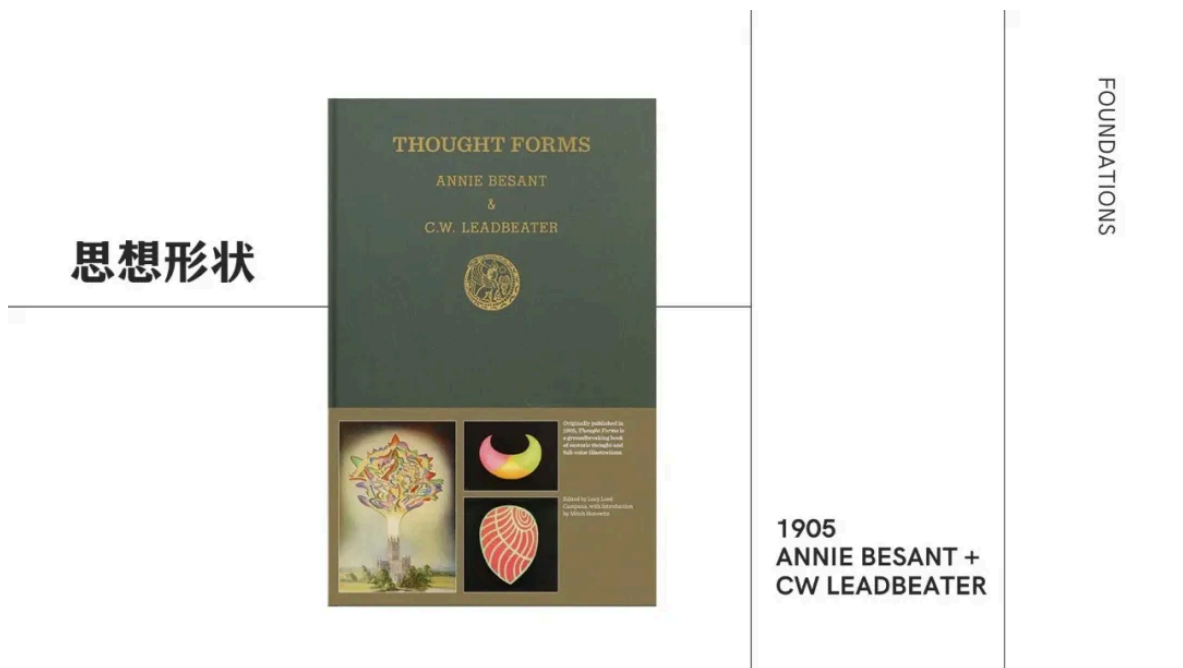
- 推动自由天主教运动
- 支持儿童心理学和教育改革
- 灵性科学与跨文化宗教研究

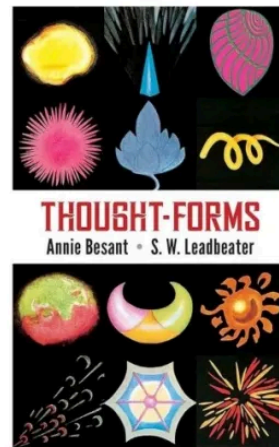


在这些进步思想的召唤下，证道学学会吸引了一些在欧洲各国倡导社会变革新兴领袖人物，特别是女性领导人，她们也都像布拉瓦茨基夫人一样挑战传统观念、信仰普世大同。奥尔科特跟随布拉瓦茨基学习证道学，不仅担任首任会长，而且成为现代佛教复兴运动的关键人物，在斯里兰卡建立数百所佛教学校，设计了国际佛教旗帜，被尊称为「斯里兰卡佛教之父」。他致力于东西方宗教对话、反殖民主义和本土文化保护，推动了南亚地区的教育现代化与民族觉醒运动。

两位早期的领袖安妮·贝森特 (Anne Besant) 与利比德 (C.W. Leadbeater)，他们不仅是在大英帝国殖民地推动民族独立的社会活动家，而且是用精神手段探索宇宙真理的先驱。他们1905年合著的《思想形状》，声称通过「灵视」能力观察人的灵光圈，并看到思想和情感所创造出的独特色彩和形状模式。这本书中建立的色彩情感对应系统，直接成为抽象艺术家的视觉语言参考。这本书的插图本身就是早期抽象艺术的视觉原型，对抽象艺术的发展产生了决定性的启发。

总之，证道学为世纪转折的精神危机提供了一个答案。它在欧洲迅速传播，到1900年已有600多个分会遍布全球。在荷兰、德国、瑞典等地，大量知识分子和艺术家加入证道学学会，通过沙龙、讲座和出版物传播这些思想。1913年，鲁道夫·施泰纳 (Rudolf Steiner) 又从证道学分离出来创立了人智学运动 (Anthroposophy)，进一步扩大了这一精神运动对艺术界的影响。





1.3 证道学的视觉图像革命

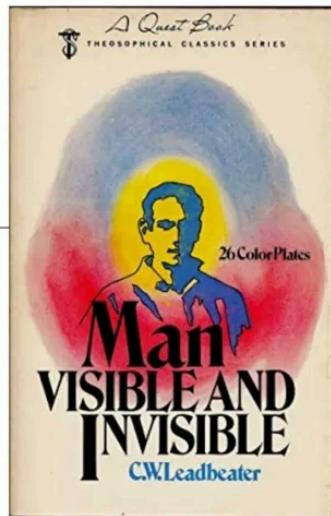
利比德1902年出版了著作《可见与不可见的人》（Man, Visible and Invisible），书中包含22幅彩色插图，系统描绘了人的灵光圈（Aura）和不同精神发展阶段的视觉特征。1905年，贝森特与利比德又出版了合著《思想形状》（Thoughtforms），其中收录了58幅精美彩色插图，由三位画家根据作者的“透视观察”绘制，这些插图并不是想象的产物，而是对普通人投射出的思想形状的真实再现。

两书建立了系统化的色彩符号学：深蓝色代表纯粹的宗教情感和高度灵性；明黄色象征最高智力和灵性智慧；深红色表现愤怒与激情；黑色意味恶意与仇恨；玫瑰色代表无私的爱；灰色显示恐惧与沮丧；绿色从灰绿（欺骗）到明亮蓝绿（深切同情）呈现不同情感层次。这套对应系统基于「思想是实物」的核心理念——每个思想和情感都会在精神层面创造可见的色彩与形式。《思想形状》指出：思想的质量决定颜色，思想的性质决定形状，思想的清晰度决定轮廓的明确程度。

《思想形状》的插图创造了抽象艺术的视觉词汇：自私的贪婪呈现为泥绿色触手状，爆发的愤怒显为红橙色星爆状，奉献精神化作向上冲刺的蓝色锥形，纯粹的情感则是粉色云团。这些图像为艺术家们提供了具体的视觉模型，证明非具象形式可以直接传达内在真实。这些著作不仅提供了视觉原型，更重要的是为抽象艺术提供了哲学合法性——证明抽象的形式可以表现具象更深刻的真实，从而开启了艺术从模仿自然向表达内在精神世界的根本转变。



可见与不可见的人



1902
CW LEADBEATER

FOUNDATIONS

第二部分

▶ 抽象艺术先驱

2.1 康定斯基：将精神性理论化的先驱

瓦西里·康定斯基 (Wassily Kandinsky) 是将证道学思想系统转化为抽象艺术理论的关键人物。康定斯基深入研读布拉瓦茨基的《秘密教义》，并于1908年购买了《思想形状》，1909

年加入证道智学会，他在1912年出版的开创性著作《论艺术中的精神》（Concerning the Spiritual in Art）大量引用布拉瓦茨基夫人的理论。这些证道学文本为他提供了超越传统具象艺术的理论基础。

康定斯基的艺术哲学核心是所谓「内在必然性」（Notwendigkeit）概念，他相信只有艺术能让我们接触到科学研究无法触及的真理，艺术家的使命是为他人打开这些精神沟通的渠道。在他的理论中，人类精神进化被想象为一个向上移动的三角形，少数启蒙者位于顶端，他们的任务是引领大众向更高的灵性层次提升。《论艺术中的精神》是现代艺术史上最重要的理论著作之一，本书明确引用证道学思想，阐述了色彩和形式如何直接作用于人的灵魂。他将色彩比作琴键，眼睛是琴槌，灵魂是钢琴——这种「振动」理论直接源自利比德的著作。

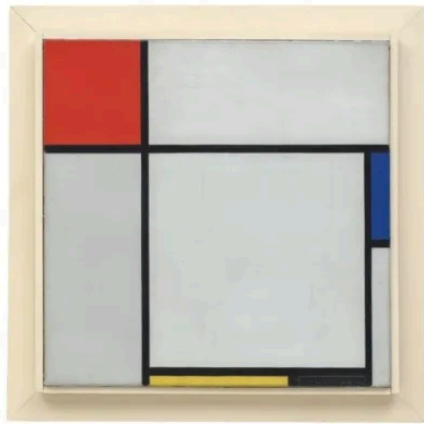
受到《思想形状》的启迪，康定斯基建立了复杂的色彩图式，将特定色彩与心理效应和联想联系起来。重要的是，康定斯基认为艺术中的精神不是纯粹灵感的过程，而是有意识创造的过程。灵性觉醒可以通过色彩、形状、线条和形式的自发应用最准确地表达，他的代表作《七号构图》就是这一理论的实践，画面中旋转的色彩和形式试图引发观者的精神共鸣，而非再现任何具体的物质对象。康定斯基的理论影响深远，他将音乐视为最高级的非物质艺术，主张绘画应该向音乐学习，创造出纯粹的精神体验。这种观点不仅为抽象艺术提供了合法性，更赋予了抽象艺术崇高的精神使命。



Wassily Kandinsky



Piet Mondrian

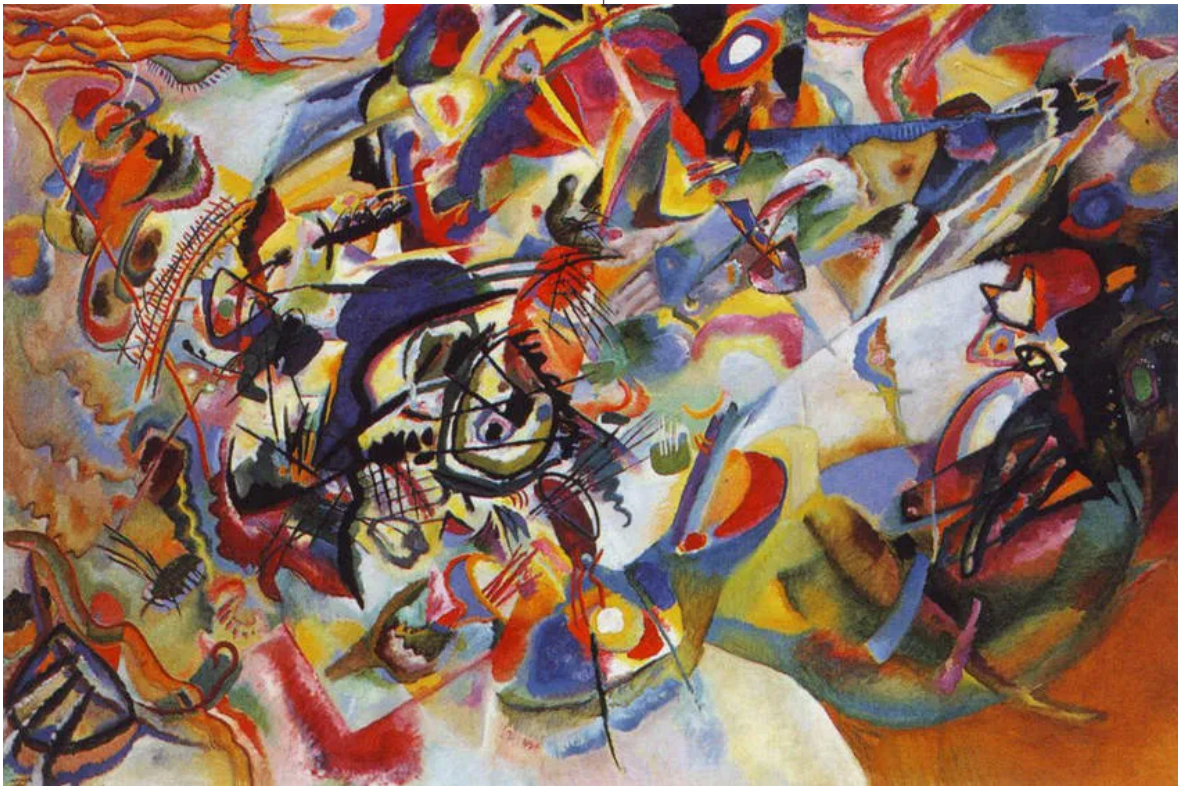


COMPOSITION IN WHITE, BLACK,
AND RED. PIET MONDRIAN, 1936

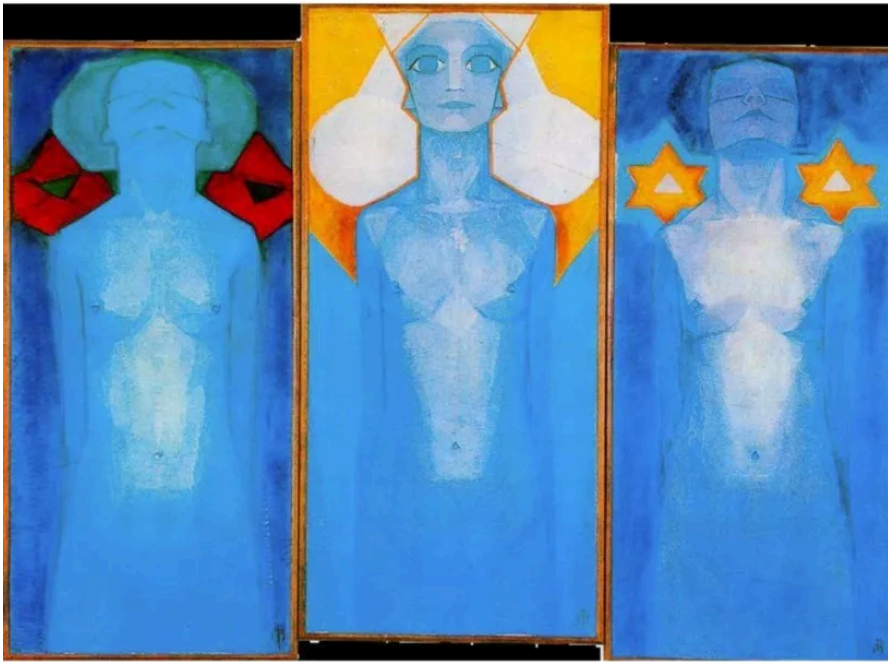
蒙德里安的“抽象 几何语言”

荷兰的新造型主义原则：

- 垂直线代表阳性
- 水平线代表阴性
- 红黄蓝代表宇宙的和谐、秩序和平衡



Kandinsky, Composition VII, 1913



1910-1911
EVOLUTION
进化

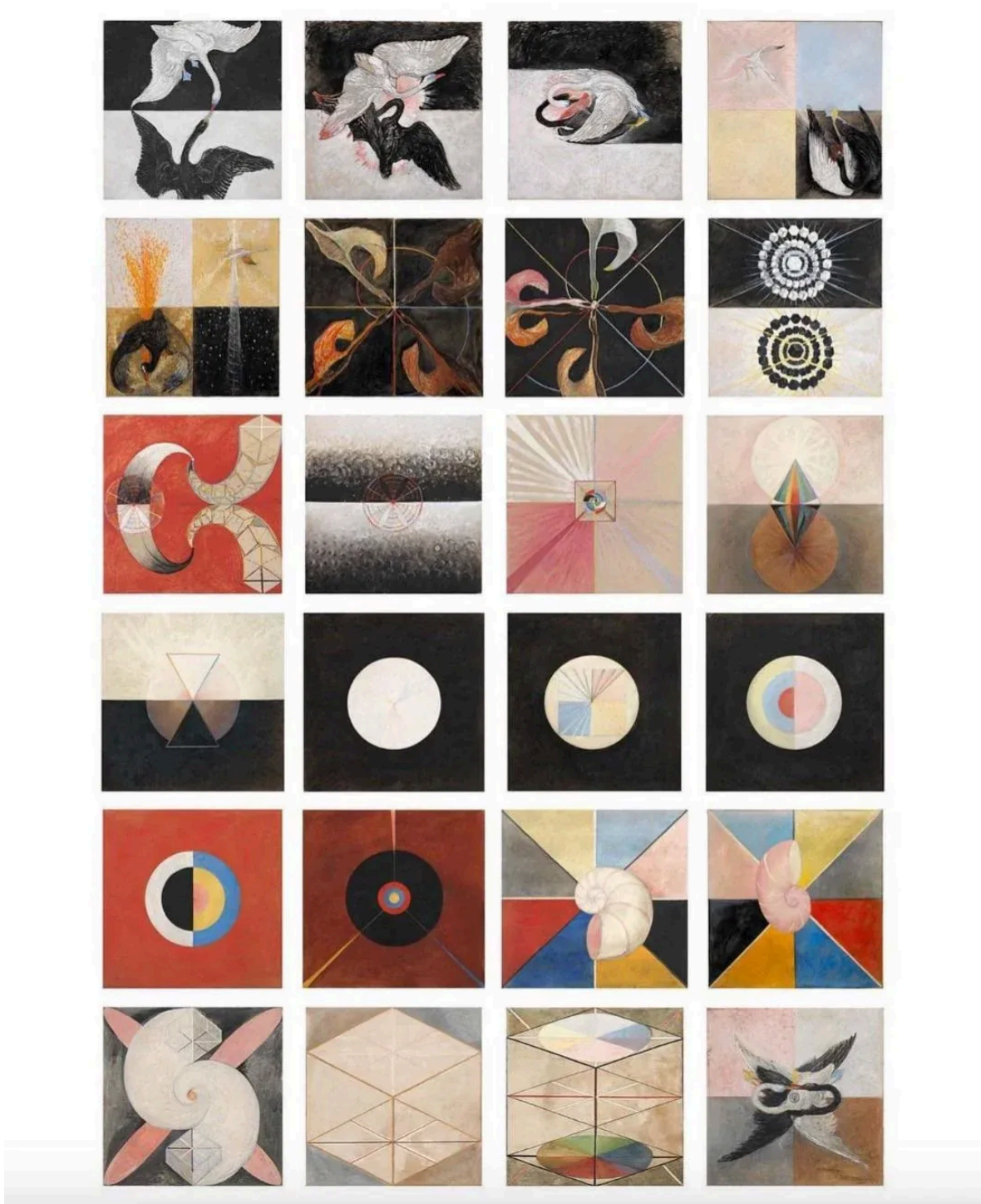
2.2 蒙德里安：从信仰到视觉语言的转化

如果说康定斯基侧重理论化，那么皮特·蒙德里安（Piet Mondrian）则是将证道学思想彻底地转化为视觉语言。1909，蒙德里安正式加入荷兰证道学学会，并终生保持会员身份直到去世。他在1918年甚至明确宣称：「我从《秘密教义》中得到了一切。」蒙德里安出生于严格的教会家庭，早年接受的宗教教育为他后来对精神性的追求奠定了基础。但是，证道学为他提供了将宗教冲动转化为艺术实践的桥梁。

蒙德里安的抽象语言，深受数学家舒梅科斯（M.H.J. Schoenmaekers）的影响。他在1916年的著作《造型数学原理》中写道：「塑造我们星球的两个基本对立，是水平的线和垂直的线。三种基本颜色是黄色、蓝色和红色。」这段话几乎成为蒙德里安新造型主义（De Stijl）的理论基础。在蒙德里安的成熟作品中，垂直线代表男性、精神、主动力量，水平线代表女性、物质、空间，而两者的交叉则代表精神与物质的结合。他使用最基本的元素：黑白以及三原色红、黄、蓝，试图表达宇宙的和谐、秩序和平衡。

蒙德里安相信，新造型主义将在未来取代宗教，艺术家的角色是「宗教艺术祭司」，帮助普通人达到渴望的内在平衡。蒙德里安1911年创作的三联画《进化》（Evolution），是他最重要的象征主义作品，也标志着他从具象向抽象转变的关键节点。这件作品直接体现了布拉瓦茨基宇宙论中的核心概念——演化是宇宙运作的基本原则。三幅画板从左到右展示了从物质到精神的演进，使用了三角形和六芒星等神秘符号。1921年，蒙德里安还曾写信给施泰纳，

强调新造型主义是「所有真正的证道学者可预见的未来艺术」。蒙德里安始终坚持他的精神追求，当他1944年在纽约去世时，周围大量的书籍和文件都与证道学有关。



2.3 阿夫·克林特：被遗忘的抽象艺术先驱

在抽象艺术史的传统叙事中，康定斯基通常被誉为「抽象艺术之父」。然而，阿夫·克林特早在1906年就开始创作完全抽象的作品。这一年，灵体「阿马雷尔」（Amaliel）委托阿夫·

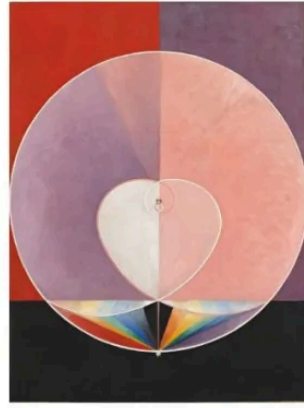
克林特为一座想象中的神殿创作画作——这座神殿应该是圆形建筑，三层，有螺旋楼梯，四层塔楼，祭坛室在顶端。从1906年到1915年，她创作了将近两百幅《神殿画作》（Altarpieces）。克林特曾经这样描述创作过程：「这些画作直接通过我绘制，没有预备草图，力量很大。我不知道要描绘什么，但很快就投入了。」《神殿画作》系列包括多个子系列，每个都有独特的主题和象征意义。其中，《十大巨作》（The Ten Largest）是她最著名的系列，每幅画约3米高，以柔和的粉彩色调描绘生命的四个阶段——童年、青春、成年、老年。画面充满螺旋（象征发展）、双鱼锥形（象征统一）以及数字7（证道学教义中的七个意识阶段）。

她的《天鹅》系列和《鸽子》系列则使用动物形象的镜像重复，转化为象形符号，分别象征超越和提升。天鹅象征二元对立的统一，物质与精神、阴与阳、死亡与重生；鸽子是神圣信息的传递者，代表更高意识的降临和启示。但是画面上往往并没有天鹅或者鸽子的具象，通过抽象的形状、曲线和色彩来传达这些灵性概念，这正是其革命性所在。

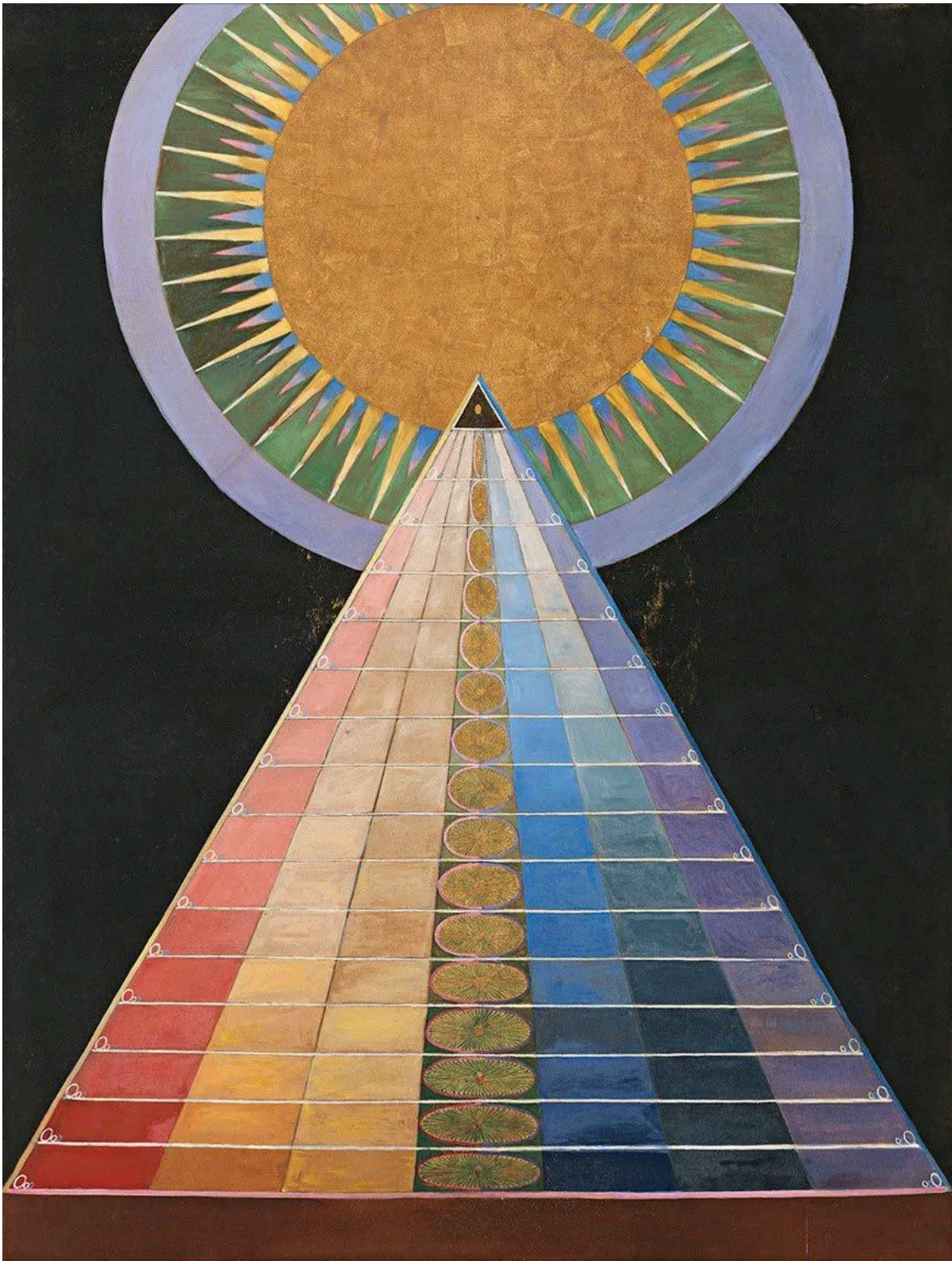




1915
SWAN
天鹅



1915
DOVE
鸽子



阿夫·克林特的色彩象征体系直接源自证道学：蓝色代表女性精神，黄色代表男性精神，红色代表爱。她的视觉语言融合了几何与生物形态，有时像科学图表，有时呈现有机的生长形态，展现了科学研究与宗教实践的独特综合——她对贝壳、花卉等有机生长有深入研究。1908-1912年间，她的创作中断了四年。这与施泰纳直接有关。她很兴奋地向施泰纳展示了《神殿画作》的作品，但是施泰纳的反应大多冷淡，认为「通灵」方式不合适，并预言这些作品需要50年才能被理解。这次会面深深打击了阿夫·克林特，更关键的是，她在遗嘱中规

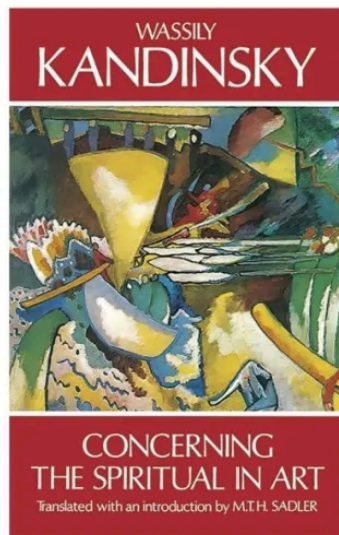
定：作品在她去世后至少20年内不得公开展示。这个决定，部分源于施泰纳的负面评价，部分源于她相信作品过于超前，人类世界尚未准备好。

1944年，81岁的阿夫·克林特去世，留下超过1200幅画作和125本日记。在随后的几十年里，阿夫·克林特的作品几乎完全被艺术史遗忘。1970年，她的作品被提供给斯德哥尔摩现代艺术博物馆，但被拒绝。直到1986年，洛杉矶郡艺术博物馆举办展览《艺术中的精神：抽象绘画1890-1985》，阿夫·克林特才首次获得重要的国际关注。这次展览首次系统展示了证道学对抽象艺术的影响，重述了艺术史。2018年10月，纽约古根海姆博物馆举办《为未来而画》(Paintings for the Future) 大型回顾展，展出阿夫·克林特的170多件作品。

今天，她被认为是抽象艺术真正的先驱之一，她的重新发现改写了现代主义艺术史。她的故事揭示了女性艺术家在塑造抽象艺术运动中的关键作用，也展现了性别歧视如何长期掩盖了这一贡献。正如许多学者指出的，如果阿夫·克林特是男性，她早就被写入艺术史教科书的第一页。



Childhood Group IV Hilma af Klint, 1907



2.4 精神性如何催生抽象语言

证道学为何能催生抽象艺术？它的核心教义认为，世界的真实，存在于不可见的精神维度。因此，模仿自然表象的具象艺术永远无法触及真理，只有抽象才能表达精神本质。早期的艺术家仍然使用可识别的符号来表现灵性概念。但他们很快意识到，符号本身仍然受物质形式束缚。如果艺术要表达无形的精神，只有抽象形式才能避免具体物体的干扰和局限。抽象艺术被视为精神的「真实显现」而非「代表」。《思想形状》在这一转变中扮演了关键角色。

高维度概念是另一个重要理论支撑。证道学教导存在超越三维空间的灵性维度，这给了艺术家探索非再现性视觉语言的动力。在视觉语言层面，证道学也提供了一套完整的象征系统：三角形代表灵性进化的等级或上升、下降的精神力量；圆形和螺旋象征宇宙能量、生命循环、意识扩展；直线与矩形代表宇宙秩序和平衡；生物形态则象征生命力和有机增长。这些符号在康定斯基、蒙德里安、阿夫·克林特的作品中反复出现，构成了早期抽象艺术的基本视觉词汇。

重要的是，证道学不仅为抽象艺术提供了视觉语言，更赋予了艺术家崇高的精神使命。艺术家被视为灵性启蒙者，站在康定斯基所说的「三角形」顶端，引领人类向更高的灵性层次进化。这种使命感让抽象艺术不仅仅是形式实验，而是具有深刻精神和社会意义的文化性的革命。

“
**无高于真理
 之宗教。**
 ”

- ॐ 唵/圣音
- 卍 心火十字
- 衔尾蛇/永恒
- ✧ 精神与物质
- ♀ 生命之钥



THERE IS NO RELIGION HIGHER THAN TRUTH

THEOSOPHY

- 证道学创始
- 第一波：奠基
- 第二波：拓展与变异
- 第三波：当代复兴



A DELTA WAVE, JULIA BUNTAINE HOEL

未完待续



秘苑玫瑰

美感和意义，就是灵性生命得以焕发的证据。

188篇原创内容

公众号



周宇Joeyl

Like the Author